

CYNGOR BWRDEISTREF SIROL TORFAEN
STRATEGAETH SBWRIEL A THIPIO
ANGHYFREITHLON 2020 - 2025

Drafft

Cynnwys

- | | Tudalen |
|--|----------------|
| 1. Crynodeb Gweithredol | |
| 2. Cyflwyniad, Cefndir a Chyd-destun | |
| - Y Cyd-destun Cenedlaethol - Sbwriel | |
| - Y Cyd-destun Cenedlaethol - Tipio Anghyfreithlon | |
| - Y Cyd-destun Lleol - Sbwriel | |
| - Y Cyd-destun Lleol - Tipio Anghyfreithlon | |
| 3. Y Dull Gweithredu Presennol ar gyfer Taclo Sbwriel a Thipio Anghyfreithlon yn Nhorfaen | |
| 4. Sbwriel a Thipio Anghyfreithlon yn Nhorfaen – Adborth gan y Cyhoedd, Staff Gweithredol a Hyrwyddwyr Sbwriel Gwirfoddol | |
| 5. Gweledigaeth, Nod ac Amcanion | |
| - Gweledigaeth | |
| - Nod | |
| - Prif Amcanion | |
| 6. Amcanion | |
| 7. Cyflawni'r Strategaeth | |
| - Gweithio Mewn Partneriaeth | |
| - Hybu Ymwybyddiaeth a Dealltwriaeth trwy Addysg Oedolion | |
| - Addysgu Plant a Phobl Ifanc trwy Ysgolion | |
| - Gweithio gyda Busnesau Lleol | |
| - Adolygu'r Seilwaith a Buddsoddi Ynddo | |
| - Camau Gweithredu Gweithredol a Chynnal a Chadw Strydlun | |
| - Amcanion Gweithredol Gwasanaethau Gwastraff | |
| - Cefnogi Gweithredu Cymunedol trwy Wirfoddoli | |
| - Camau Gorfodi | |
| 8. Monitro a Gwella'n Barhaus | |
| 9. Cynllun Gweithredu | |

1. Crynodeb Gweithredol (i'w lenwi yn dilyn ymgynghoriad â'r cyhoedd)

2. Cyflwyniad, Cefndir a Chyd-destun

2.1 Y Cyd-destun Cenedlaethol- Sbwriel

2.1.1 Mae'r ddeddfwriaeth berthnasol y mae'n rhaid gosod y Strategaeth Sbwriel a Thipio Anghyfreithlon o'i mewn yn cynnwys:

- Cyfarwyddeb Fframwaith Gwastraff yr Undeb Ewropeaidd
- Rheoliadau Gwastraff (Cymru a Lloegr) 2011
- Tuag at Ddyfodol Diwastraff
- Mesur Gwastraff (Cymru) 2010
- Deddf Llesiant Cenedlaethau'r Dyfodol (Cymru) 2015
- Deddf yr Amgylchedd (Cymru) 2016
- Cyfarwyddeb Ynni Adnewyddadwy yr UE
- Cyfarwyddeb Effeithlonrwydd Ynni yr Undeb Ewropeaidd
- Fframwaith Hinsawdd 2030 yr Undeb Ewropeaidd
- Strategaeth Cymru ar y Newid yn yr Hinsawdd

2.1.2 Mae sbwriel yn un o'r ffyrdd mwyaf cyffredin y mae pobl yn cam-drin amgylchedd Cymru. Mae sbwriel yn difrodi amgylchedd lleol Cymru a'i bywyd gwyllt, a dangoswyd bod gan sbwriel oblygiadau negyddol sylweddol i'n heconomi o ran twristiaeth a mewnfuddsoddi. Bob blwyddyn mae clirio sbwriel yng Nghymru yn costio tua £70 miliwn, ac mae'n rhaid i'r trethdalwr dalu am y costau hyn.

2.1.3 Mae sbwriel yn cynnwys:

- papur a daflwyd i ffwrdd
- eitemau plastig
- defnyddiau sy'n gysylltiedig â smygu, bwyta, yfed
- gwm cnoi
- eitemau'r cartref
- gwastraff organig gan gynnwys eitemau bwyd a thoriadau o'r ardd

Mae sbwriel hefyd yn gallu cynnwys defnyddiau sy'n ganlyniad i weithrediadau busnes, neu'n rhan o weithrediadau casglu sbwriel ac ailgylchu.

2.1.4 Mae'r prif ffynonellau sbwriel yn gysylltiedig â smygu, losin, diodydd a bwyd cyflym. Caiff mwyafrif y sbwriel ei ollwng gan y cyhoedd. Gellir erlyn rhywun am y Drosedd o Ollwng Sbwriel dan Ddeddf Diogelu'r Amgylchedd 1990 a Deddf Cymdogaethau Glân a'r Amgylchedd 2005. Gall Llysoedd Ynadon roi dirwy o hyd at £2,500 am droseddau yn ymwneud â sbwriel (LIC 2013).

2.1.5 Gall swyddogion awdurdodedig lleol sy'n gweithio yn yr Awdurdod Lleol neu'r Heddlu roi Hysbysiad Cosb Benodedig. Gellir gosod y swm ar raddfa leol, o

£75 i £150. Rhoddir y pwerau iddynt i gyhoeddi Hysbysiad Cosb Benodedig yn Neddf Diogelu'r Amgylchedd 1990 a Deddf Cymdogaethau Glân a'r Amgylchedd 2005.

2.1.6 Yn 2018 adroddodd Cadwch Gymru'n Daclus mai sbwriel sy'n cael ei ollwng gan gerddwyr yw ffynhonnell fwyaf cyffredin sbwriel yng Nghymru. Yn yr adroddiad amlygir y canlynol:

- Cofnodwyd bod sbwriel sy'n gysylltiedig â smygu ar 80.3% o strydoedd
- Cofnodwyd baw cŵn ar 8.6% o strydoedd - y ffigwr isaf hyd yn hyn
- Mae graddfa sbwriel o losin (54.1%) a bwyd cyflym (18%) yn debyg i'r llynedd

2.1.7 Mae Deddf Diogelu'r Amgylchedd 1990 yn gosod dyletswydd ar ymgymerwyr statudol (Cyrrff Dyletswydd) gan gynnwys Awdurdodau Lleol i gadw strydoedd a mannau eraill y mae gan y cyhoedd fynediad atynt (ac sydd dan reolaeth uniongyrchol yr Awdurdod Lleol) yn glir rhag sbwriel cyhyd ag sy'n ymarferol.

2.1.8 Cyhoeddwyd Cod Ymarfer ar Sbwriel a Gwastraff dan Adran 89(7) Deddf Diogelu'r Amgylchedd. Mae'r Cod Ymarfer yn diffinio safonau glendid, y dylai fod modd eu cyflawni mewn gwahanol fathau o leoliadau mewn amgylchiadau gwahanol. Mae'n ymwneud â pha mor lân yw'r tir yn hytrach na pha mor aml y mae'n cael ei glirio, ac felly nid yw'n awgrymu amllder glanhau ond yn hytrach pa mor gyflym y dylai gwahanol fathau o dir ddychwelyd at lefel benodol o lendid.

https://assets.publishing.service.gov.uk/government/uploads/system/uploads/attachment_data/file/834331/pb11577b-cop-litter1.pdf

2.1.9 Mae llywodraeth y Deyrnas Unedig wedi bod yn ymgynghori ar gynlluniau dychwelyd blaendal posibl ar gyfer defnyddiau sy'n gallu cael eu hailgylchu, yn enwedig poteli plastig, caniau a gwydr. Bydd canlyniad hyn yn dylanwadu ar y modd y caiff y strategaeth hon ei symud yn ei blaen.

2.1.10 Mae gan sbwriel ganlyniadau lleol a byd-eang. Mae Cyfoeth Naturiol Cymru wedi nodi'r canlyniadau amgylcheddol, economaidd a chymdeithasol canlynol i sbwriel:

Amgylcheddol

- Mae sbwriel yn berygl i anifeiliaid anwes ac i fywyd gwylt. Mae'r RSPCA yn cael dros 7,000 o alwadau bob blwyddyn ynghylch anifeiliaid sydd wedi eu hanafu gan sbwriel. Nid yw'r nifer gwirioneddol yn wybyddus oherwydd bydd llawer ohonynt yn marw o ganlyniad i'w hanafiadau ac nid oes unrhyw un byth yn dod o hyd iddynt.
- Mae sigarêts sy'n cael eu gollwng neu eu taflu allan o ffenestri ceir yn gallu dechrau tanau gwair. Roedd mwy na 55,000 o danau gwair yng Nghymru a

bron i 550 o danau coedwig yn Ne Cymru rhwng 2000 a 2008. Mae yna blastig mewn sigarêts hefyd a gall fynd i mewn i'r system ddŵr yn hawdd gan gyfrannu at lygredd plastig yn ein moroedd.

- Mae cemegau yn gallu gollwng i mewn i'r pridd oherwydd sbwriel fel batris.
- Yn aml, caiff sbwriel ei chwythu i mewn i nentydd ac afonydd ac yn y pendraw caiff ei gario i'r môr. Mae gwastraff yn y môr yn gallu anafu creaduriaid y môr a'u lladd.
- Mae anifeiliaid y môr a physgod yn bwyta darnau bach o blastig ac yna maent yn mynd i mewn i gadwyn fwyd pobl.
- Efallai nad ydych yn credu bod gollwng gwastraff yr ardd mewn mannau gwyrdd cyhoeddus, gan gynnwys coetiroedd, yn cyfrif fel tipio anghyfreithlon, gan mai defnydd organig ydyw. Ond, mae'n dal i gael ei weld fel tipio anghyfreithlon ac mae'r un ddeddfwriaeth yn berthnasol. Gall gollwng sbwriel yn y ffordd hon arwain at ganlyniadau difrifol, er enghraifft lledu rhywogaethau anfrodorol.

Economaidd

- Mae clirio sbwriel yng Nghymru yn costio tua £70 miliwn bob blwyddyn.
- Mae'r gwaith o glirio achosion o dipio anghyfreithlon yng Nghymru yn costio bron i £2 miliwn bob blwyddyn.
- Mae prisiau tai ac eiddo yn gallu bod yn llai mewn llefydd lle mae llawer o dipio anghyfreithlon gan fod yr ardal yn cael ei gweld fel ardal sy'n llai deniadol.
- Yn ôl yr ymchwil, mae ardaloedd sy'n llawn sbwriel neu lle mae pobl yn tipio'n anghyfreithlon yn rheolaidd, yn llai tebygol o ddenu ymwelwyr, ac mae hyn yn cael effaith ar fusnesau lleol.
- Gall sbwriel gael effaith arbennig o ddifrifol ar lefydd sy'n dibynnu ar dwristiaeth am eu hincwm. Er enghraifft, mewn ardaloedd arfordirol, y ffactor pwysicaf sy'n dylanwadu ar benderfyniadau pobl wrth iddynt ddewis pa draeth i ymweld ag ef, yw glendid. Mae hyn yn golygu bod amgylchedd sy'n llawn sbwriel yn gallu cael effaith andwyol sylweddol a hirdymor ar fusnesau lleol a'r gymuned leol. Er enghraifft, mae gwahardd cŵn mewn ardaloedd yn Llynnoedd Garn wedi lleihau'r baw cŵn yn sylweddol a'r cwynion a oedd yn dod i law yn ganlyniad, yn ardal y warchodfa natur leol.

Cymdeithasol

- Gall rhai mathau o wastraff fod yn niweidiol i iechyd, er enghraifft asbestos. Gall sbwriel hefyd ddenu plâu fel llygod mawr sy'n cario clefydau.
- Mae sbwriel yn gwneud i'r amgylchedd edrych yn salw. Gall hyn atal y rheiny sy'n byw yn yr ardal rhag eisiau treulio amser yn yr awyr agored. Mae hyn yn cynyddu problemau fel unigrwydd a gordewdra. Gall hefyd effeithio ar broblemau iechyd meddwl gan gynnwys pryder a straen.
- Gall sbwriel leihau balchder mewn ardal, ac o ganlyniad gall yr ardal gael ei hesgeuluso.
- Mae sbwriel yn annog mwy o sbwriel! Yn yr un modd mae ardal lle mae pobl wedi tipio'n anghyfreithlon yn fwy tebygol o gael mwy o wastraff wedi ei dipio gerllaw.

2.1.11 Mae rhai wedi awgrymu'r achosion canlynol dros sbwriel:

Sbwriel eisoes yn bresennol mewn ardal

Mae ymchwil wedi dangos bod perthynas rhwng presenoldeb sbwriel ar safle penodol a thafu sbwriel yn fwriadol yn y man penodol hwnnw. Pan fydd rhywun yn gweld sbwriel wedi'i bentyrru yn rhywle yn barod, mae'n ymddangos bod hyn yn rhoi'r argraff mai dyma'r lle iawn i waredu eitemau.

Prosiectau adeiladu

Daw canran o sbwriel o brosiectau adeiladu. Gall hyn fod trwy welliannau i'r cartref gan berchnogion tai a/neu wastraff adeiladu sy'n cael ei waredu gan weithwyr anghyfrifol yn y diwydiant adeiladu. Gall rwbwl sy'n cael ei waredu fel hyn gynnwys pren, metel, plastig, concrit, cardfwrdd, caniau paent a phapur.

Diogi ac esgeulustod

Mae anwybodaeth ac esgeulustod wedi meithrin diwylliant o daflu sbwriel <<https://www.conserve-energy-future.com/various-littering-facts.php>> fel arfer gwael. Fel arfer, mae pobl wedi dod yn hunanfodlon neu'n amharod i waredu eu gwastraff yn y ffordd iawn. Erbyn hyn, mae'n gyffredin gweld pobl yn taflu sbwriel allan o'u cerbydau neu i weld tipio anghyfreithlon wrth i bobl glirio'u cartrefi, lle dylai'r troseddwr fod wedi mynd â'r eitemau i ganolfan ailgylchu briodol. Un o'r mathau mwyaf cyffredin o sbwriel sy'n cael ei gasglu yw bonion sigarêts, ond nid yw pob ysmygwr yn gweld gollwng bonyn sigarét fel gollwng sbwriel.

Y gred nad oes canlyniad i daflu sbwriel

Mae yna gred gyffredin nad yw sbwriel yn arwain at unrhyw ganlyniad, ac felly mae yna agwedd o "*Dw i ddim yn poeni*". Cred gyffredin arall yw mai'r

Cyngor yn unig sy'n gyfrifol am sbwriel. Er bod dyletswydd statudol ar y Cyngor mewn perthynas â sbwriel, mae'r cyfrifoldeb dros waredu sbwriel ar bob un ac mae angen newid y farn y bydd '*rhywun arall yn ei godi*' .

Diffyg biniau sbwriel

Mae llawer o drigolion yn dweud bod diffyg biniau sbwriel, neu fod biniau heb eu gwacau ac felly mae'r sbwriel yn gorlifo ac yn cael ei chwythu neu rwygo gan anifeiliaid. Ar hyn o bryd, mae yna dros 600 o finiau sbwriel yn Nhorfaen, heb gyfrif y rheiny sy'n eiddo i Dai Cymunedol Bron Afon ac yn eiddo preifat.

Addysg amgylcheddol amhriodol

Mae yna lawer o bobl sydd ddim yn gwerthfawrogi effaith gronnu sbwriel yn llwyr. Yn ganlyniad, mae pobl yn dal i daflu sbwriel yn unrhyw le, heb feddwl am y canlyniadau amgylcheddol. Yn aml, er enghraifft, nid yw ysmygwyr yn ymwybodol o'r ffordd y mae taflu bonyn sigarét yn ddifeddwl yn effeithio ar yr amgylchedd <<https://www.conserve-energy-future.com/stunning-ways-save-environment-from-destruction.php>>. Mae'r un peth yn wir am deithwyr, cerddwyr a phobl sy'n taflu papurau losin neu eitemau eraill wedi eu defnyddio, heb feddwl.

Yr Achosion wrth wraidd Gollwng Sbwriel, y Problemau a'r Atebion - *Conserve Energy Future*

<https://www.conserve-energy-future.com/causes-problems-solutions-littering.php>

2.2 Y Cyd-destun Cenedlaethol - Tipio Anghyfreithlon

Ystyr tipio anghyfreithlon yw gadael sbwriel neu eitemau swmpus mewn ffordd anghyfreithlon ar dir sydd heb ei drwyddedu i dderbyn gwastraff o'r fath. Gall tipio anghyfreithlon fod yn beryglus, mae'n llygru tir a dyfrffyrdd ac yn costio llawer o arian i'w glirio, a hynny i'r trethdalwyr sy'n talu'r dreth gyngor. Mae tipio anghyfreithlon yn bygwth pobl a bywyd gwyllt, ac mae'n graith ar ein trefi a'n hardaloedd gwledig. Bob blwyddyn adroddir am 42,000 tonn o dipio gwastraff yn anghyfreithlon yng Nghymru.

2.2.1 Mae'n costio dros £2.1 miliwn i drethdalwyr Cymru glirio eitemau wedi eu tipio'n anghyfreithlon bob blwyddyn.

2.2.2 Mae gollwng gwastraff y cartref, gwastraff diwydiannol a gwastraff masnachol yn drosedd ddifrifol sy'n gallu wynebu dirwy o hyd at £50,000 (nid oes terfyn os yw'r achos yn ymddangos gerbron Llys y Goron) neu gellir carcharu troseddwr. Mae hefyd yn drosedd caniatáu tipio anghyfreithlon.

2.2.3 Yn aml, mae tipio anghyfreithlon yn gysylltiedig â chludo sbwriel mewn cerbydau; yn yr achos hwn, gellir erlyn perchennog y cerbyd hefyd, ac felly gellir erlyn hyd yn oed pan mai dim ond y cerbyd sy'n wybyddus ac nid y gyrrwr. Mae

gan yr heddlu y pwerau i atafaelu cerbydau a ddefnyddiwyd i dipio'n anghyfreithlon.

DRAFFET

2.3 Y Cyd-destun Lleol - Sbwriel

2.3.1 Mae sbwriel yn broblem fawr yn Nhorfaen ac yn bryder i lawer o'n poblogaeth. Fel amcan, ar hyn o bryd mae'r Cyngor yn gwario mwy na £1.36M y flwyddyn ar glirio sbwriel mewn mannau cyhoeddus. Yn ganlyniad, mae'r Cyngor wedi nodi 'Glân a Gwyrdd' fel blaenoriaeth yng Nghynllun Corfforaethol y Cyngor. Mae rhagair y cynllun yn cydnabod bod:

'... pob punt o arian trethdalwyr a werir ar glirio ar ôl pobl sy'n gadael gwastraff yn ein cefn gwlad, yn gollwng sbwriel ar ein strydoedd neu'n gadael i'w cŵn faeddu yn ein parciau yn bunt y gellid ei buddsoddi yn ein hysgolion, yn gwella ein mannau agored neu'n gofalu am bobl mewn angen'

Mae'r cynllun yn ymrwymo i'r canlynol:

- Byddwn yn cadw'r fwrdeistref yn lân ac yn rhydd rhag sbwriel
- Byddwn yn cefnogi trigolion sy'n gweithio i wella golwg eu cymuned leol
- Byddwn yn disgwyl i drigolion beidio â gollwng sbwriel, tipio slei bach neu ganiatáu i'w cŵn faeddu mewn mannau cyhoeddus

Mae gan y Cyngor nifer o ffrydiau gwaith ar waith ym maes y gwasanaeth sbwriel gan gynnwys rhai mentrau addysgiadol sy'n cael eu darparu yn rhan o waith cysylltiedig, ymgysylltiad a grwpiau gwirfoddol, y gwasanaethau y mae'n eu darparu ei hun a gweithgarwch gorfodi. Er bod y ffrydiau gwaith hyn yn rhai parhaus, mae nifer o feysydd gwasanaeth yn ymgymryd â nhw ar hyn o bryd, ac nid ydynt wedi eu coladu yn un ddogfen strategol sengl ar hyn o bryd.

2.3.2 Mae'r gwaith mwyaf gweladwy ar gadw ardaloedd yn rhydd rhag gwastraff yn gyfrifoldeb ar Wasanaeth Amgylchedd a Strydlun y Cyngor trwy dimau ardal. Er bod adborth gan Aelodau am waith y gwasanaeth yn gadarnhaol yn gyffredinol, i raddau helaeth mae ffocws trefniadau cyfredol ar waith ymatebol, a phrin yw'r adnoddau sy'n cael eu dyrannu er mwyn cymryd camau ataliol i helpu lleihau sbwriel a thipio anghyfreithlon yn y dyfodol. Yr eithriad yw'r gwaith sy'n cael ei dreialu trwy'r Cydlynedd Gwirfoddolwyr Amgylcheddol, sydd wedi dechrau gwneud rhywfaint o waith addysgiadol gydag ysgolion a manwerthwyr.

2.4 Y Cyd-destun Lleol – Tipio Anghyfreithlon

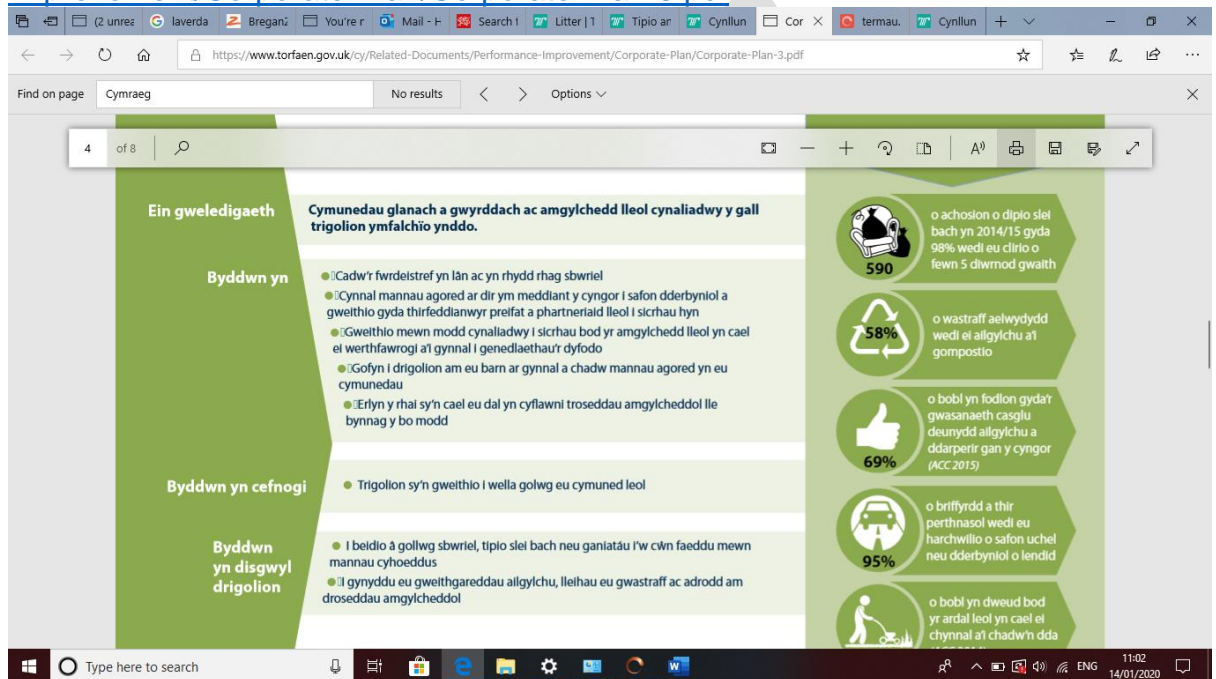
2.4.1 Mae Tîm Strydlun Cyngor Torfaen yn clirio eitemau sydd wedi eu tipio'n anghyfreithlon yn ddyddiol, ac mae'r gwaith hwn yn gysylltiedig â Thaclo Tipio Cymru, sef menter partneriaeth a noddur gan Lywodraeth Cymru ac ariennir gan Gyfoeth Naturiol Cymru. Mae Cyfoeth Naturiol Cymru yn bodoli er mwyn goresgyn y bygythiad i fywyd gwylt a phobl ac i ymladd y difrod i'r amgylchedd yn ein hardaloedd gwledig a'n trefi trwy atal tipio anghyfreithlon. Mae hyn yn cynnwys 50 o bartneriaid gan gynnwys y 22 awdurdod lleol yng Nghymru, y gwasanaethau heddlu a thân cenedlaethol, yr NFU a llawer mwy. <http://www.taclotipiocymru.org/cy>

2.4.2 Mae Cyngor Torfaen yn trin tipio anghyfreithlon yn ddifrifol iawn ac fel arfer bydd yn erlyn unrhyw un sy'n cael ei ddal yn tipio gwastraff yn anghyfreithlon

3. Y Dull Gweithredu Presennol ar gyfer Taclo Sbwriel a Thipio Anghyfreithlon yn Nhorfaen

3.1 Yn unol â'r ddyletswydd dan Ddeddf Diogelu'r Amgylchedd, mae gan Gyngor Bwrdeistref Sirol Torfaen ymrwymiad corfforaethol clir i ddelio â sbwriel, ac adlewyrchir hyn yn y Cynllun Corfforaethol. Mae 'Glân a Gwyrdd' yn un o dair blaenoriaeth gorfforaethol y Cyngor (dyfyniad dros y dudalen).

<https://www.torfaen.gov.uk/cy/Related-Documents/Performance-Improvement/Corporate-Plan/Corporate-Plan-3.pdf>



3.2 Mae dull traddodiadol y Cyngor o daclo sbwriel yn un ymatebol i raddau helaeth; pan fydd sbwriel yn cael ei ollwng ac eitemau'n cael eu tipio'n anghyfreithlon, caiff ei waredu gan Wasanaeth Strydlun y Cyngor trwy waith patrolio arferol. Gwnaethpwyd rhywfaint o waith eiriolaeth/ymgyrch lleihau sbwriel yn rhan o'r digwyddiad Gwanwyn Glân blynyddol, a arweinir gan y Cydlynnydd Gwirfoddolwyr, a gyflogir trwy drefniant cyfnod penodol sy'n gysylltiedig â chymorth grant allanol. Serch hynny, mae aelodau'r Cyngor yn cydnabod bod potensial sylweddol i leihau sbwriel trwy ymgysylltu â'r cyhoedd a darparu mentrau addysg.

3.3 Mae'r Tîm Strydlun yn gweithredu ar sail ardaloedd gyda phum tîm ardal, lle mae timau penodol yn gwacau biniau, yn casglu sbwriel ac yn clirio heolydd yn rheolaidd ar rota gylchol. Mae yna Dîm Ymateb Cyflym hefyd sy'n gwneud rhywfaint o waith glanhau ar gylch, ond fel arall yn rhoi sylw i achosion o dipio anghyfreithlon a chlirio brys ledled y fwrdeistref.

3.4 Bydd Cyngor Bwrdeistref Sirol Torfaen yn ymdrechu i waredu eitemau sydd wedi eu tipio'n anghyfreithlon cyn gynted â phosibl, lle mae ar dir sy'n eiddo i'r Cyngor. Rheolir cyflymder ein hymateb gan faint y gwaith a'r offer sy'n

angenrheidiol er mwyn cwblhau'r gwaith, ynghyd ag unrhyw beryglon iechyd yr amgylchedd, ond, yn gyffredinol rydym yn trafod ceisiadau cyn gynted â phosibl. Ni fydd Cyngor Bwrdeistref Sirol Torfaen yn gyfrifol am waredu'r holl dipio anghyfreithlon oherwydd gall hyn ddibynnu ar y math o wastraff a hefyd statws y tir.

- 3.5 Lle bo gwastraff yn cael ei dipio'n anghyfreithlon ar dir preifat mae trefnu ei gasglu a'i waredu yn gyfrifoldeb ar berchennog y tir .
- 3.6 Mae Cyngor Torfaen yn darparu safle gwaredu gwastraff a chanolfan ailgylchu gwastraff y cartref lle y gall trigolion waredu eitemau diangen yn ddiogel ac yn gyfreithlon. Mae gennym Wasanaeth Casglu Eitemau Swmpus hefyd ar gyfer eitemau o wastraff y cartref er enghraifft dodrefn a nwyddau gwyn, ac mae yna dâl am hyn. Gellir casglu hyd at 8 eitem ar un ymweliad.
- 3.7 Mae'r Cyngor hefyd yn rhedeg Siop Ailddefnydd drws nesaf i'n Canolfan Ailgylchu Gwastraff y Cartref yn Y Dafarn Newydd, sy'n gwerthu eitemau ail-law o ansawdd uchel, y mae trigolion wedi eu rhoi er mwyn lleihau gwastraff ac i helpu cefnogi Circulate Furniture Recycling, sef elusen leol <https://www.circulaterecycling.co.uk/>

4. Sbwriel a Thipio Anghyfreithlon yn Nhorfaen – Adborth gan y Cyhoedd, Staff Gweithredol a Hyrwyddwyr Sbwriel Gwirfoddol

- 4.1 Crëwyd llwyfan ar-lein yn Hydref 2019, er mwyn annog y cyhoedd i gyflwyno syniadau ar gyfer yr hyn y dylid ei gynnwys yn y strategaeth hon. Gwahoddwyd pobl i ymuno yn y sgwrs trwy ein hofferyn ar-lein ac i adael i ni wybod sut y gallwn leihau'r sbwriel sydd yn Nhorfaen. O'r rheiny a ymatebodd, dyma'r 6 awgrym uchaf h.y. y rheiny a gafodd y mwyaf o sylwadau:
 - Mwy o arwyddion sy'n annog pobl i osod mwy o sbwriel mewn biniau (4 sylwad)
 - Sicrhau bod busnesau yn fwy atebol am eu pecynnau h.y. KFC a McDonalds (3 sylwad)
 - Cynnwys Ysgolion – addysg yn yr ystafell ddosbarth (3 sylwad)
 - Gwell biniau ailgylchu "rhwydi ddim yn gweithio" (2 sylwad)
 - Defnyddio troseddwyr sy'n gwasanaethu'r gymuned i gasglu sbwriel (2 sylwad)
 - Gorfodi trwy Deledu Cylch Cyfyng, Swyddogion Cymorth Cymunedol yr Heddlu, Swyddogion Gorfodi ac 1 yn awgrymu bod y cyhoedd yn cael gorfodi (arestio gan y cyhoedd!!)
- 4.2 Aeth Staff Gweithredol Strydlun a Hyrwyddwyr Sbwriel Gwirfoddol i weithdai ymgysylltu ar 18 a 19 Rhagfyr 2019.

5. Gweledigaeth, Nod ac Amcanion

- 5.1 Gweledigaeth

Mae Sbwriel a Thipio Anghyfreithlon yn elfen allweddol o Gynllun Corfforaethol y Cyngor 2016-21. Ein gweledigaeth yw:

'darparu cymunedau glanach a gwyrddach ac amgylchedd lleol cynaliadwy y gall trigolion ymfalchïo ynddynt'.

5.2 Nod

5.2.1 Er mwyn helpu gwireddu'r Weledigaeth, bydd y Cyngor yn anelu at weithio gyda mudiadau partner a grwpiau cymunedol actif, er mwyn rhoi gwasanaeth proffesiynol a hyblyg, o ansawdd uchel, i randdeiliaid a thrigolion, i daclo sbwriel a thipio anghyfreithlon trwy'r gweithgareddau fel y nodir yn yr amcanion isod.

5.2.2 Ein nod fydd gweithio yn unol â Deddf Llesiant Cenedlaethau'r Dyfodol (Cymru) 2015, sy'n gofyn i gyrff cyhoeddus gofleidio'r egwyddor datblygu cynaliadwy. Mae hyn yn gofyn i ni fynd ati mewn ffordd integredig, ataliol a chydweithredol sy'n ystyried yr hirdymor ac yn cynnwys ein cymunedau. Cyfeirir yn gyffredin at y dulliau gweithredu hyn fel y pum ffordd o weithio, ac maent yn hanfodol os ydym am lwyddo i daclo'r broblem sbwriel. I'r perwyl hwn, nod y strategaeth hon yw sicrhau bod y Cyngor yn mynd ati mewn ffordd wahanol; yn hytrach na chasglu sbwriel a thipio anghyfreithlon yn bennaf, mynd ati mewn ffordd fwy integredig gan gynnwys ein cymunedau a'n busnesau, a rhoi mwy o bwyslais ar gamau ataliol sy'n taclo ffynhonnell y sbwriel, er mwyn gwella ansawdd yr amgylchedd a lleihau costau yn yr hirdymor.

6. **Amcanion**

6.1 Bydd gofyn sicrhau dull gweithredu amlochrog ac amlasiantaeth er mwyn gwireddu'r strategaeth hon. Nodwyd yr amcanion allweddol canlynol:

Amcan 1: Gweithio Mewn Partneriaeth - Bydd y Cyngor yn gweithio gyda'i bartneriaid a rhanddeiliaid er mwyn datblygu polisiâu a chamau gweithredu sy'n atal sbwriel a thipio anghyfreithlon ac yn cael gwared arnynt.

Amcan 2: Hybu Ymwybyddiaeth a Dealltwriaeth trwy Addysg Oedolion - Bydd y Cyngor yn canolbwyntio ar weithgareddau sy'n addysgu ac yn codi ymwybyddiaeth y cyhoedd er mwyn helpu trigolion i ddeall canlyniadau gollwng sbwriel a thipio anghyfreithlon yn well.

Amcan 3: Addysgu Plant a Phobl Ifanc trwy Ysgolion – Bydd y Cyngor yn gweithio gydag ysgolion er mwyn annog mwy o ffocws ar atal sbwriel, gan flaenoriaethu ein 32 Eco-ysgol yn y lle cyntaf.

Amcan 4: Gweithio gyda Busnesau Lleol - Bydd y Cyngor yn ceisio cynnwys busnesau wrth ddatblygu camau gweithredu i atal sbwriel a'i glirio.

Amcan 5: Adolygu'r Seilwaith - Byddwn yn archwilio lleoliad presennol biniau er mwyn penderfynu os oes gennym y nifer cywir o finiau a'u bod wedi eu lleoli yn y lleoliadau mwyaf addas.

Amcan 6: Amcanion Gweithredol a Chynnal a Chadw Strydlun - Bydd y Cyngor yn parhau i ddarparu ei wasanaeth Strydlun sy'n seiliedig ar ardaloedd, gan gynnwys y trefniadau Ymateb Cyflym, ond bydd graddfa'r gwasanaeth yn cael ei hadolygu'n barhaus yng ngolau'r lleihad a ragwelir mewn gollwng sbwriel a thipio anghyfreithlon y gobeithir ei weld yn ganlyniad i'r strategaeth hon.

Amcan 7: Amcanion Gweithredol Gwasanaethau Gwastraff – Bydd y Cyngor yn adolygu gweithdrefnau gweithredol sy'n gysylltiedig â chasglu sbwriel i'w ailgylchu, er mwyn lleihau'r sbwriel sy'n cronni wrth i'r gwynt ei chwythu ac wrth i bobl ollwng eitemau.

Amcan 8: Cefnogi Gweithredu Cymunedol trwy Wirfoddoli - Byddwn yn parhau i gefnogi gwirfoddoli fel cyfraniad at y gwaith o daclo problemau sbwriel yn Nhorfaen.

Amcan 9: Camau Gorfodi: - Bydd Cyngor Torfaen yn erlyn unrhyw un sy'n cael ei ddal yn gollwng sbwriel neu'n tipio'n anghyfreithlon.

7. Cyflawni'r Strategaeth

7.1 Gweithio Mewn Partneriaeth

Bydd y Cyngor yn gweithio mewn partneriaeth â'i randdeiliaid er mwyn datblygu polisiau a chymau gweithredu sy'n atal sbwriel a thipio anghyfreithlon ac yn cael gwared arnynt. Er nad yw hon yn rhestr hollgynhwysol, mae'r partneriaid allweddol yn debygol o gynnwys Bwrdd Gwasanaethau Cyhoeddus Torfaen, Llywodraeth Cymru, Taclo Tipio Cymru, Cadwch Gymru'n Daclus, yr Heddlu, Landlordiaid Cymdeithasol Cofrestredig, Trafnidiaeth Cymru, Bwrdd Iechyd Prifysgol Aneurin Bevan, Glandŵr Cymru, Iechyd Cyhoeddus Cymru, partneriaid yr Awdurdod Lleol, Sustrans, Clybiau Genweirio, Gwasanaethau Prawf Cenedlaethol, sefydliadau yn y gymuned sy'n rhoi cymorth cadarnhaol gydag ymddygiad, a thrigolion unigol.

7.2 Hybu Ymwybyddiaeth a Dealltwriaeth trwy Addysg Oedolion

Credir bod diffyg ymwybyddiaeth o'r problemau, ac yn wir y costau clirio y mae trigolion Torfaen yn eu talu trwy'r Dreth Gyngor, yn ffactorau achosol wrth greu sbwriel a thipio'n anghyfreithlon. Mae'n debygol y dysgwyd ymddygiad gan rieni, brodyr neu chwiorydd, aelodau eraill o'r teulu neu oedolion a phlant eraill.

Y Cydlynnydd Gwirfoddolwyr Amgylcheddol sy'n ymgymryd â rôl atal sbwriel y Cyngor. Mae'r Swyddog Addysg yn y Tîm Ailgylchu yn canolbwyntio ar hybu ailgylchu, ac mae'r Cyngor yn cyhoeddi dewis o adnoddau er mwyn gwneud hyn.

Adnoddau addysgu

<https://www.torfaen.gov.uk/cy/RubbishAndRecycling/Education/Education.asp>
[x](#)

Er mwyn atal sbwriel a thipio anghyfreithlon, bydd ffocws y Cyngor ar weithgareddau addysgu a chodi ymwybyddiaeth cyhoeddus er mwyn helpu trigolion i ddeall canlyniadau sbwriel a thipio anghyfreithlon yn well. Gwneir hyn trwy ddefnyddio dewis o fecanweithiau cyfathrebu, gan gynnwys y cyfryngau cymdeithasol.

7.3 Addysgu Plant a Phobl Ifanc trwy Ysgolion

Yn ôl Eco-sgolion, <https://www.eco-schools.org.uk/> "Mae gan lawer o ysgolion broblem sbwriel i ryw raddau. Mae rheoli sbwriel, a sicrhau bod tir yr ysgol yn cael ei glirio'n rheolaidd, yn flaenoriaeth bwysig. Mae ysgol sydd â phroblem sbwriel ddifrifol yn ennyn cwynion gan drigolion a busnesau lleol, mae'n digalonni ymwelwyr, gall chwalu morâl staff a disgyblion, gall fod yn beryglus (gwydr wedi chwalu neu ganiau ar y maes chwarae er enghraifft) ac mae'n torri'r gyfraith"

Yn Nhorfaen, mae trigolion yn ymwybodol iawn o'r broblem sbwriel sy'n gysylltiedig â'u hysgolion, ac er bod ysgolion unigol yn llwyddo i daclo sbwriel ar dir yr ysgol, prin yw'r rheiny sy'n cymryd cyfrifoldeb dros sbwriel y mae eu disgyblion yn ei ollwng yn y cyffiniau. O ganlyniad, mae heolydd a llwybrau cerdded a beicio yng nghyffiniau'r ysgol yn dueddol o fod yn frith o sbwriel. Nid yw'r Cyngor yn awgrymu bod pob plentyn yn gollwng sbwriel. Mae hynny ymhell o'r gwir; mae llawer o blant yn gyfrifol, ond dylai gweithio gyda'r rheiny sydd ddim yn gyfrifol fod yn flaenoriaeth uchel.

<https://www.keepwalestidy.cymru/Pages/Site/cy/Category/eco-sgolion>

Cyhoeddir cylchlythyr am ailgylchu bob chwarter a chaiff ei anfon at bob ysgol yn y Fwrdeistref Sirol. Fel enghraifft, dyma ddolen at Rifyn 15 <https://www.torfaen.gov.uk/en/Related-Documents/RubbishWasteAndRecycling/Education/School-Newsletter/School-Newsletter-Issue-15.pdf>

Bydd y Cyngor yn gweithio gydag ysgolion i annog mwy o ffocws ar atal sbwriel, gan flaenoriaethu ein 32 Eco-ysgol yn y lle cyntaf. Bydd hyn yn cynnwys sgysiau, cyflwyniadau a digwyddiad casglu sbwriel ymarferol, ac yn annog grwpiau o bobl ifanc i ddatblygu a rheoli eu mentrau eu hunain er mwyn atal sbwriel a'i glirio.

7.4 Gweithio gyda Busnesau Lleol

Mae sbwriel ac arno frand y manwerthwr yn gyffredin ledled y Deyrnas Unedig a Thorfaen. Mae trigolion ac Aelodau'r Cyngor hefyd wedi amlygu manau lle mae sbwriel yn frith ger safleoedd sy'n gwerthu bwyd tecawê, a'r rheiny yn rhai a gydnabyddir yn genedlaethol ac yn rhai annibynnol.

Yn 2017, roedd erthygl yn Business Advice am sbwriel ac arno frand ar y stryd fawr, a daeth i'r casgliad fod mwyafrif helaeth defnyddwyr y Deyrnas Unedig yn edrych yn negyddol ar fusnes os ydynt wedi gweld ei gynnyrch yn cael eu taflu ar strydoedd cyhoeddus, yn ôl canfyddiadau newydd sy'n datgelu effaith sbwriel ac arno frand ar enw da busnesau - effaith sy'n creu pryder.

Holodd y manwerthwr e-sigaréts Vapour.com dros 1,200 o siopwyr ym Mhrydain er mwyn gweld pa effaith y mae gweld cynnyrch ac arno frand wedi ei daflu fel sbwriel, ar enw da'r brand, ac i ba raddau y gallai'r brandiau a'r manwerthwyr fod yn dioddef yn sgil cysylltiadau negyddol sbwriel.

Wedi gweld cynnyrch wedi ei daflu, roedd tua 76 y cant o'r ymatebwyr yn cyfaddef eu bod yn cael dirnadaeth negyddol o'r brand, waeth ble y cafodd ei weld. Yn y cyfamser, roedd dros draean yn honni y byddai gweld brand wedi ei daflu fel sbwriel ar y stryd yn eu hatal rhag prynu brand yn gyfan gwbl. Wedi cyfrifo swmp y gwerthiant ar y cyfan, roedd yr astudiaeth yn honni y gallai sbwriel ac arno frand gynrychioli lleihad o ddau y cant yn nhrosiant y cwmni.

Roedd y canfyddiadau hefyd yn datgelu effaith isymwybodol sbwriel y gellir ei weld tu allan i fusnesau'r stryd fawr, sy'n beryglus i fanwerthwyr. Credai dros hanner yr ymatebwyr y byddai eitemau a werthwyd o siop sydd â sbwriel tu allan iddi, "o ansawdd is" na'r cyfwerth sy'n rhydd o sbwriel.

Serch hynny, roedd yr astudiaeth yn awgrymu bod defnyddwyr yn rhoi'r cyfrifoldeb ar berchnogion busnesau - ac nid awdurdodau lleol - i wneud mwy i daclo sbwriel y gellir ei weld ar y stryd fawr. Credai tua 82 y cant o ymatebwyr y dylai cwmnïau wneud mwy i sicrhau bod nwyddau yn cael eu gwaredu yn iawn.

Holodd ymchwilyr ddefnyddwyr i weld pa frandiau y maent yn eu cysylltu fwyaf â sbwriel ar y stryd. Canran yr ymatebwyr sy'n aml yn gweld sbwriel wedi'i frandio gan y cwmnïau hyn:

McDonalds	89 %
Coca Cola	87 %
Walkers	72 %
Cadbury	65 %
KFC	64 %
Arall	53 %
Costa	43 %
Starbucks	40 %
Stella Artois	36 %
Subway	25 %
Extra (gwm cnoi)	11 %
Monster	7%
Evian	4%

Why branded litter on the high street is leaving a bad taste for consumers
Praseedna Nair. Business Development 20 Hydref 2017

<https://businessadvice.co.uk/business-development/sales-marketing/why-branded-litter-on-the-street-is-leaving-a-bad-taste-for-consumers/>

Roedd ymchwil gan Keep Britain Tidy yn dangos bod 39% o'r cyhoedd yn fwy tebygol o brynu gan fusnes "da" a welir fel un sy'n gweithio i leihau sbwriel, tra byddai 34% yn osgoi prynu gan fusnes y maent yn ei gysylltu â sbwriel wedi'i frandio (Arolwg Barn Keep Britain Tidy, 2013).

Ni nodwyd mai busnesau oedd â'r prif gyfrifoldeb dros bobl yn gollwng sbwriel yng nghyffiniau eu safleoedd, na thros bobl sy'n taflu papurau a gwastraff o'r cynnyrch y maent yn eu creu. Serch hynny, gallai cyfranogwyr feddwl am fanwerthwyr penodol yr oeddent yn eu gweld fel rhai sy'n ymddwyn yn gyfrifol neu'n llai cyfrifol, ac effeithiau cadarnhaol a negyddol hyn ar eu hardal leol. Roedd canlyniadau'r arolwg barn ehangach yn dangos bod pobl yn teimlo bod gan fusnesau ran i'w chwarae ac y gall fod yn andwyol i fusnesau pan fydd eu brandiau cyfarwydd yn cael eu gweld fel sbwriel.

Mae'r cyhoedd yn credu y dylai busnesau perthnasol a'r llywodraeth gymryd mwy o gyfrifoldeb dros sbwriel (82% a 72% o'r rheiny a holwyd).

https://www.keepbritaintidy.org/sites/default/files/resources/KBT_CFSI_The_Big_Litter_Inquiry_Report_2013.pdf

Bydd y Cyngor yn ceisio cynnwys busnesau wrth ddatblygu camau gweithredu i atal sbwriel a'i glirio.

7.5 Adolygu'r Seilwaith

Mae gan y Cyngor dros 600 o finiau sefydlog wedi eu lleoli ledled y fwrdeistref ac mae'n eu gwacau yn wythnosol. Mae hyn yn ychwanegol at finiau sy'n eiddo i eraill ac yn cael eu rheoli gan eraill, er enghraifft Tai Cymunedol Bron Afon, manwerthwyr a Chanolfan Siopa Cwmbrân er enghraifft. Mae mwyafrif biniau'r Cyngor yn derbyn sbwriel a baw cŵn. Er bod pobl yn gofyn i ni'n rheolaidd am fwy o finiau, mae nifer o ffactorau yn pennu lleoliad biniau, gan gynnwys gallu ein timau gweithredol i fynd atynt yn hawdd o'r briffordd.

Byddwn yn archwilio lleoliad presennol ein biniau er mwyn penderfynu os oes gennym y nifer cywir finiau ac a ydynt wedi eu lleoli yn y lleoliadau mwyaf addas. Nid cynyddu nifer y biniau yw'r ffordd fwyaf cynaliadwy ymlaen, o angenrheidrwydd, o ystyried y gost o'u prynu a'u gwacau, heb sôn am yr allyriadau carbon cysylltiedig sy'n ganlyniad i'r prosesau gweithgynhyrchu a thanwydd i'r cerbydau. Mewn cymdeithas sy'n poeni am newid hinsawdd, yn ddelfrydol dylid annog dinasyddion i fynd â'u sbwriel adref gyda nhw a'i waredu trwy wasanaethau casglu sbwriel ac ailgylchu'r Cyngor.

7.6 Amcanion Gweithredol a Chynnal a Chadw Strydlun

Mae Tîm Strydlun y Cyngor yn gyfrifol am weithrediadau clirio strydoedd a chael gwared ar dipio anghyfreithlon. Mae pum tîm ardal ar waith ledled yr awdurdod ac yn gwacau biniau a gwaredu sbwriel o'r cymdogaethau. Yn y

parciau, mae Parcmyn yn gwacau biniau sbwriel yn rhan o'u rôl ehangach. Dyma'r dull traddodiadol o fynd i'r afael â sbwriel, ac mae'n gostus ac yn anghynaliadwy yn yr hirdymor. Rhan o nod y strategaeth hon yw lleihau faint o sbwriel sy'n cael ei ollwng yn sylweddol. Os bydd hyn yn llwyddiannus, bydd trigolion Torfaen yn elwa ar well ansawdd amgylcheddol, ac yn ogystal ni fydd adnoddau prin y Cyngor yn cael eu gwastraffu ar weithgarwch y gellid ei osgoi fel codi sbwriel.

Mae'r Cyngor yn trefnu digwyddiadau Gwanwyn Glân blynyddol, gan weithio mewn partneriaeth â Cadwch Gymru'n Daclus a grwpiau gwirfoddol ac unigolion brwdfrydig lleol, er mwyn sicrhau gwaith dwys ar waredu sbwriel a'r cyhoeddusrwydd sy'n gysylltiedig.

<https://www.torfaen.gov.uk/cy/News/2019/March/04-Torfaen-preparing-for-spring-clean-with-cleanse-of-A4042-roadside-verges.aspx>

Bydd y Cyngor yn parhau i ddarparu ei wasanaeth Strydlun sy'n seiliedig ar ardaloedd, gan gynnwys y trefniadau Ymateb Cyflym, ond bydd graddfa'r gwasanaeth yn cael ei hadolygu'n barhaus yng ngolau'r lleihad a ragwelir mewn gollwng sbwriel a thipio anghyfreithlon y gobeithir ei weld yn ganlyniad i'r strategaeth hon

7.7 Amcanion Gweithredol Gwasanaethau Gwastraff

Caiff y Gwasanaethau Gwastraff ac Ailgyrchu a weithredir gan y Cyngor eu gosod yn y Strategaeth Gwastraff

<http://moderngov.torfaen.gov.uk/mgConvert2PDF.aspx?ID=38630>

7.8 Cefnogi Gweithredu Cymunedol trwy Wirfoddoli

Mae gwirfoddolwyr wedi profi o fudd sylweddol wrth daclo sbwriel yn Nhorfaen, diolch i nifer o wirfoddolwyr hynod o frwdfrydig ac ymroddgar. Mae llawer o'r rhain yn weithgar trwy gydol y flwyddyn, ac yn cael eu cefnogi gan Gydlynnydd Gwirfoddolwyr yr awdurdod, sydd yn cynyddu yn ystod ymgyrch Gwanwyn Glân. Yn Ystod 2019, trefnwyd Hydref Glân hefyd ac roedd yn dibynnu'n llwyr ar waith gwirfoddolwyr.

Mae'r drydedd ymgyrch Gwanwyn Glân yn 2019, yn adeiladu ar lwyddiant digwyddiad 2018 lle bu mwy na 150 o wirfoddolwyr yn cymryd rhan mewn 12 ymgyrch casglu sbwriel gymunedol ym Mlaenafon, Cwmbrân a Phont-y-pŵl, gan gasglu mwy na 400 o fagiau o sbwriel a rhoi dros 300 o oriau gwirfoddoli

<https://www.southwalesargus.co.uk/news/17626002.war-on-litter-volunteers-collect-almost-1000-bags-of-litter-as-part-of-2019-torfaen-spring-clean/>

Byddwn yn parhau i gefnogi gwirfoddoli fel cyfraniad at y gwaith o daclo problemau sbwriel yn Nhorfaen.

7.9 Camau Gorfodi

Gellir dirwyo pobl sy'n gollwng sbwriel yn Nhorfaen. Mae'r gyfraith yn caniatáu i ni roi dirwyon o £100 yn y fan a'r lle i unrhyw un yr ydym yn ei weld yn

gollwng sbwriel. Mae'n drosedd gollwng sbwriel a gadael i gŵn faeddu. Gellir rhoi hysbysiad cosb benodedig o £100 am y troseddau hyn. Mae hyn yn cynnwys eitemau sy'n ddibwys ym marn rhai, er enghraifft gollwng bonion sigarêts ac afalau. Uchafswm y ddirwy ar gyfer gollwng sbwriel yw £2,500.

Rydym hefyd yn gweithio gyda busnesau er mwyn annog agwedd gyfrifol tuag at atal sbwriel, a, lle bo'r angen, ei gwneud yn ofynnol i fusnesau sicrhau bod eu safleoedd a'r ardaloedd gerllaw yn cael eu cadw'n glir rhag sbwriel.

Ystyr tipio anghyfreithlon yw gadael sbwriel neu eitemau swmpus mewn ffordd anghyfreithlon ar dir sydd heb ei drwyddedu i dderbyn gwastraff o'r fath. Gall fod yn beryglus, mae'n llygru tir a dyfrffyrdd ac mae'r gwaith o'i glirio'n costio llawer o arian, a hynny i'r trethdalwyr sy'n talu'r dreth gyngor. Mae gwaredu gwastraff y cartref, gwastraff diwydiannol a gwastraff masnachol mewn ffordd anghyfreithlon, yn drosedd ddirifol ac yn wynebu dirwy o hyd at £20,000 (nid oes terfyn ar y swm hwn os yw'r achos yn ymddangos gerbron Llys y Goron) neu gellir carcharu troseddwr. Mae hefyd yn drosedd caniatáu tipio anghyfreithlon.

Bydd Cyngor Torfaen yn ymchwilio i unrhyw un sy'n cael ei ddal yn gollwng sbwriel neu'n tipio'n anghyfreithlon, a lle y bo'n briodol, bydd yn erlyn troseddwr.

<https://www.torfaen.gov.uk/en/Related-Documents/Food,HealthandSafetyEnforcement/Enforcement-Policy/Enforcement-Policy.pdf>

8. Monitro a Gwella'n Barhaus

- 8.1 Bydd y cyngor yn cynnal gwerthusiad cadarn a pharhaus i asesu cyflawniad y strategaeth hon, yn unol â'r gweithgareddau y manylir arnynt yn y cynllun gweithredu. Defnyddir y canfyddiadau i addasu ac i deilwra'r cynllun tymor canolig a'r cynllun tymor hir, sy'n golygu y gellid diwygio rhai o'r camau gweithredu er mwyn gwella'r canlyniadau.
- 8.2 Mae'r Cyngor yn gwerthfawrogi adborth ei drigolion. Mae siarad â'r cyhoedd ac adborth yn ganlyniad i ymgynghoriadau cyhoeddus wedi goleuo'r strategaeth hon. Byddwn yn parhau i ymgysylltu ac i siarad â thrigolion a phartneriaid, wrth gyflawni'r strategaeth hon, a byddwn yn annog adborth yn rheolaidd.
- 8.3 O ystyried cyfnod y strategaeth hon, mae'n debygol y bydd ffactorau allanol yn arwain at newidiadau i'r cynllun gweithredu. Er enghraifft, gallai deddfwriaeth bosibl ddod i rym yn ymwneud â chynlluniau dychwelyd blaendal.

9. Cynllun Gweithredu

- 9.1 Mae cynllun gweithredu yn atodol fel Atodiad 1

DRAFT